

Concurso de Bibliotecária 2024

“A história que nós vivemos”

É com enorme prazer que o Grande Conselho Guardião de Minas Gerais torna público o **Concurso de Bibliotecária de Minas Gerais do ano de 2024!**

O Concurso de Bibliotecária tem por objetivo incentivar a produção artística das Filhas de Jó mineiras. Em um ano tão importante para as Filhas de Jó Minas Gerais, em que a organização completa 30 anos de presença no nosso estado, nosso Concurso busca mostrar **um pouco da história que nós vivemos dentro das Filhas de Jó**. Para isso, teremos categorias contemplando as mais diversas expressões artísticas. Em cada palavra, pincelada, ponto de costura e registro fotográfico podemos mostrar um pouco do que é viver as Filhas de Jó.

Além disso, as Filhas podem submeter as suas produções para uma **exposição e um leilão que serão realizados na Grande Sessão Anual de 2024**, para que todos possam vivenciar essa história junto conosco.

Concurso de Bibliotecária 2024

“A história que nós vivemos”

Ressaltamos que todas as informações importantes e essenciais sobre o Concurso estão descritas nesse edital, portanto, leia-o com bastante atenção antes de realizar a sua inscrição. Caso ainda tenha alguma dúvida, entre em contato com a Bibliotecária do Grande Bethel, Luísa Mendes, através do e-mail **concurso bibliotecaria@filhasdejomg.com**.

Aguardamos ansiosamente a participação de nossas Filhas mineiras!

Comitê do Concurso de Bibliotecária 2024

Luísa Mendes

Clara Portes

Laís Barbosa

Marina Mendes



Inscrição

O Concurso de Bibliotecária será realizado de forma **virtual**.

O prazo de inscrição será **do dia 25/04/2024 até às 23 horas e 59 minutos do dia 31/05/2024**. As Filhas devem fazer a sua inscrição por meio de formulário eletrônico, disponível no site das Filhas de Jó Minas Gerais. O envio da produção deve ser feito pelo próprio formulário.

Para validação da inscrição, é necessário que a Guardiã do Bethel valide a inscrição de cada Filha por meio do seguinte formulário: . A Guardiã do Bethel deve validar a inscrição da Filha **até às 23 horas e 59 minutos do dia 01/06/2024**. Reforçamos que **inscrições não validadas pela Guardiã do Bethel serão desconsideradas**.

Quanto à participação, destacamos que:

- Não há cobrança de taxa de inscrição.
- Não é necessário que a Filha que deseje participar esteja ocupando o cargo de Bibliotecária. Toda e qualquer Filha ativa pode participar do Concurso!
- Uma Filha pode se inscrever em mais de uma categoria. Caso a Filha opte por participar de mais de uma categoria, ela pode enviar as duas (ou mais) produções no mesmo formulário de inscrição.
- Cada Bethel só pode ter uma representante por categoria, assim, cada Bethel poderá ter no máximo oito representantes.

Inscrição

Quanto às produções que serão enviadas, independente da categoria, reforçamos que:

- O nome da candidata e/ou do seu Bethel **NÃO** podem aparecer ou ser referenciados ou mencionados em nenhum lugar da produção, apenas no formulário de inscrição. Isso configura critério para desclassificação.
- **NÃO** é permitido o uso parcial ou total de qualquer tipo de programa de Inteligência Artificial em qualquer uma das categorias do Concurso. Caso o uso de alguma dessas ferramentas seja identificado, a produção será desclassificada.
- O envio da produção, de qualquer categoria, concede ao Grande Conselho Guardião **direito de uso autoral por prazo indeterminado**, inclusive para veiculação nas redes sociais das Filhas de Jó Minas Gerais.

Categorias

As histórias que nós vivemos dentro das Filhas de Jó podem ser contadas das mais diversas maneiras. Pensando nisso, o Concurso foi dividido em **oito categorias**, cada uma voltada para uma expressão artística diferente.

Cada categoria tem um tema único, baseado na história de diferentes personagens femininas dos livros de Percy Jackson. Por meio dos diferentes temas e categorias, esperamos poder reviver, junto de vocês, todos os momentos mágicos da história das Filhas de Jó Minas Gerais.

As categorias são as seguintes:

1. *Texto*
2. *Vídeo Promocional*
3. *Artesanato em tecidos/linhas*
4. *Artesanato em bijuterias*
5. *Artesanato decorativo*
6. *Fotografia*
7. *Desenho*
8. *Pintura*

No momento da inscrição, a Filha deve informar em qual(is) categoria(s) ela irá participar. **Certifique-se de seguir todas as orientações específicas para cada categoria.**

Categoria A. Texto



Personagem: Reyna Avila Ramírez-Arellano

Tema: Filha da deusa romana da guerra, Reyna é a líder dos semideuses romanos. Reyna enfrentou diversos desafios para assumir esse posto, e continua encontrando desafios na posição de liderança. Mesmo assim, ela consegue liderar os seus semideuses até a vitória. Sua história nos lembra que somos capazes de ser líderes fortes mesmo em meio a dificuldades pessoais e externas. Para a redação, você deve escrever sobre **“Como as Filhas de Jó contribuem para desenvolver a liderança feminina na sociedade”**.

ESPECIFICAÇÕES:

- Gênero argumentativo-dissertativo (o mesmo adotado na redação do ENEM);
- Mínimo de 7 linhas escritas, máximo de 30 linhas, considerando a seguinte formatação:
 - Fonte Arial/Times New Roman, tamanho 12;
 - Texto justificado;
 - Espaçamento entre linhas: 1,5.
- O texto não deve conter nenhum tipo de plágio, em qualquer extensão;
- O texto deve ser de autoria própria, não sendo permitido o uso parcial ou total de Inteligência Artificial;
- É permitido usar dados e citações externas.

Categoria A. Texto



CRITÉRIOS DE AVALIAÇÃO:

Os critérios serão os mesmos adotados para correção das redações do ENEM.

- Domínio da modalidade escrita formal da Língua Portuguesa = **20 pontos**;
- Compreender a proposta de redação e aplicar conceitos das várias áreas de conhecimento para desenvolver o tema, dentro dos limites estruturais do texto dissertativo-argumentativo em prosa = **20 pontos**;
- Selecionar, relacionar, organizar e interpretar informações, fatos, opiniões e argumentos em defesa de um ponto de vista = **20 pontos**;
- Demonstrar conhecimento dos mecanismos linguísticos necessários para a construção da argumentação = **20 pontos**;
- Elaborar proposta de intervenção para o problema abordado, respeitando os direitos humanos = **20 pontos**.

ENVIO:

- O arquivo do texto deve ser enviado em formato **PDF**.

Categoria B. Vídeo Promocional



Personagem: Piper McLean

Tema: Piper é uma semideusa filha de Afrodite e seu pai, Tristan McLean, é um famoso ator de Hollywood. Nos livros, acompanhamos a jornada de Piper para se aceitar enquanto uma semideusa filha do amor e, principalmente, enquanto uma descendente indígena da tribo Cherokee dos Estados Unidos. A história de Piper nos ensina a nos orgulharmos de nossas origens e de tudo o que compõe a nossa personalidade. Assim, o tema dessa categoria é: **“Como as Filhas de Jó te ajudam a descobrir a sua identidade e origens?”**

ESPECIFICAÇÕES:

- Vídeo promocional sobre a ordem.
- Duração: Máximo de 1 minuto e 30 segundos.
- Orientação: Horizontal

ATENÇÃO: A Filha que desejar participar dessa categoria deverá enviar, em campo adequado do **Formulário de Inscrição, o Formulário de Liberação de Mídia devidamente preenchido e assinado.** O não envio do Formulário de Liberação de Mídia acarretará a desclassificação da candidata.

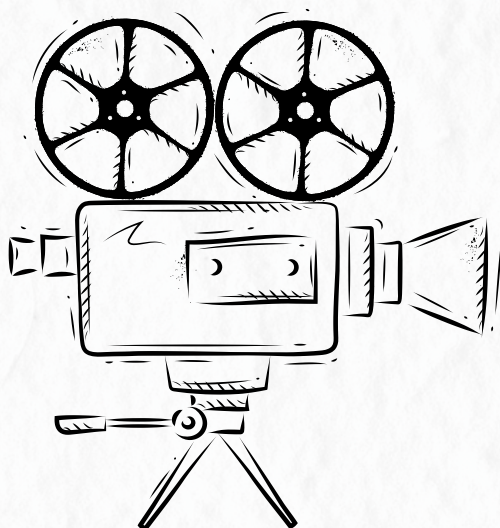
Categoria B. Vídeo Promocional

CRITÉRIOS DE AVALIAÇÃO:

- Adequação ao tema = **30 pontos**;
- Criatividade = **30 pontos**;
- Qualidade da imagem, áudio e edição = **20 pontos**;
- Clareza e segurança da fala = **20 pontos**.

ENVIO:

- O vídeo deve ser enviado em formato **MP4 ou WMV**.



Categoria C. Artesanato em tecidos/linhas



Personagem: Annabeth Chase

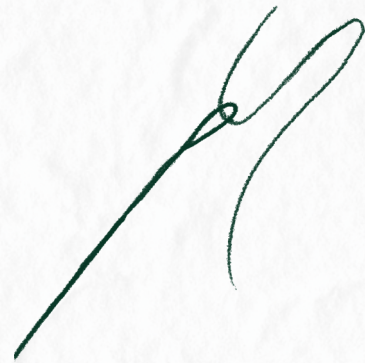
Tema: Filha de Atena, a deusa da sabedoria e da tecelagem, Annabeth Chase é uma das líderes do Acampamento Meio-Sangue. Nos tempos antigos, a sua mãe foi desafiada pela jovem Aracne, que afirmava ser uma tecelã melhor que a deusa. Como punição, Aracne teve seu corpo transformado em uma aranha. Por isso, os filhos de Atena têm pavor de aranhas. Mesmo assim, Annabeth superou o seu medo, derrotou Aracne e recuperou uma estátua sagrada de sua mãe. A história dela deve servir de inspiração para vocês mostrarem **“Qual é o maior medo que vocês já enfrentaram nas Filhas de Jó?”**

ESPECIFICAÇÕES:

- Nessa categoria, a Filha pode submeter uma peça de bordado, costura, crochê ou outras peças produzidas a partir de artesanato em tecidos e linhas.

CRITÉRIOS DE AVALIAÇÃO:

- Adequação ao tema = **30 pontos;**
- Criatividade = **30 pontos;**
- Técnica = **20 pontos;**
- Acabamento = **20 pontos.**



Categoria C. Artesanato em tecidos/linhas



ENVIO:

Devem ser enviados uma foto e um vídeo da produção feita. O vídeo deve procurar mostrar a produção feita em todos os ângulos, de forma a facilitar a visualização para avaliação dos jurados. Atenção: o envio apenas da foto ou apenas do vídeo configura motivo para desclassificação. É necessário realizar o envio de ambos.



Categoria D.

Artesanato em bijuterias



Personagem: Hazel Levesque

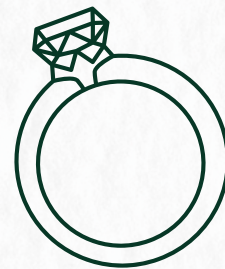
Tema: Hazel é filha de Plutão, o deus romano dos mortos e das riquezas do submundo. Ela é capaz de encontrar e controlar qualquer metal valioso que se encontre sobre a terra. Os poderes de Hazel servem de inspiração para a pergunta que deve guiar a sua obra de artesanato: **“Qual é a lição mais valiosa que você aprendeu nas Filhas de Jó?”**

ESPECIFICAÇÕES:

Nessa categoria, a Filha deve submeter uma bijuteria de confecção própria. Qualquer material é permitido, como linha, pedra, miçangas, metal, etc.

CRITÉRIOS DE AVALIAÇÃO:

- Adequação ao tema = **30 pontos;**
- Criatividade = **30 pontos;**
- Técnica = **20 pontos;**
- Acabamento = **20 pontos.**



ENVIO:

Devem ser enviados uma foto e um vídeo da produção feita. O vídeo deve procurar mostrar a produção feita em todos os ângulos, de forma a facilitar a visualização para avaliação dos jurados. Atenção: o envio apenas da foto ou apenas do vídeo configura motivo para desclassificação. É necessário realizar o envio de ambos.

Categoria E.

Artesanato decorativo



Personagem: Clarisse La Rue

Tema: Apesar de sua teimosia e atitudes hostis, Clarisse sempre lutou pelo que amava. Em suas batalhas, ela sempre lutou com uma lança, sua arma preferida, e, duas vezes, a lança que ela usava se quebrou: a primeira enquanto lutava pela honra de seu chalé, e a segunda quando ela derrotou o monstro que matou sua melhor amiga. Clarisse nos lembra que há coisas pelas quais vale a pena lutar. Sua produção deve representar **“O que há de mais especial nas Filhas de Jó, que deve ser cuidado e protegido?”**

ESPECIFICAÇÕES:

Nessa categoria, a Filha deve submeter um objeto decorativo de confecção própria, de produção artesanal. Produções como cerâmicas, velas e outros que tenham propósitos decorativos se encaixam nessa categoria.

CRITÉRIOS DE AVALIAÇÃO:

- Adequação ao tema = **30 pontos;**
- Criatividade = **30 pontos;**
- Técnica = **20 pontos;**
- Acabamento = **20 pontos.**

Categoria E. *Artesanato decorativo*



ENVIO:

Deve ser enviado uma foto e um vídeo da produção feita. O vídeo deve procurar mostrar a produção feita em todos os ângulos, de forma a facilitar a visualização para avaliação dos jurados. Atenção: o envio apenas da foto ou apenas do vídeo configura motivo para desclassificação. É necessário realizar o envio de ambos.



Categoria F. Fotografia



Personagem: Silena Beauregard

Tema: Silena foi uma filha de Afrodite, conselheira chefe do seu chalé. Sua empatia, carisma e coragem para enfrentar momentos difíceis e corrigir os seus erros fizeram com que ela se tornasse uma referência única entre os filhos de Afrodite, mesmo após a sua morte em batalha. A sua fotografia deve mostrar: **“O que torna as Filhas de Jó Minas Gerais únicas?”**.

ESPECIFICAÇÕES:

A Filha deve enviar uma foto tirada inteiramente por ela, feita exclusivamente para o Concurso. A foto pode ser tirada na horizontal ou na vertical, conforme preferência pessoal. Não é permitida qualquer referência ao nome da Filha ou ao seu Bethel.

CRITÉRIOS DE AVALIAÇÃO:

- Adequação ao tema = **20 pontos**;
- Originalidade = **20 pontos**;
- Qualidade = **20 pontos**;
- Criatividade = **20 pontos**;
- Iluminação = **20 pontos**.



ENVIO:

A foto pode ser enviada nos formatos PDF, JPG, PNG ou outro formato que possibilite a melhor análise da produção. Solicitamos o envio de apenas um arquivo, o qual será utilizado para avaliação.

Categoria G. Desenho



Personagem: Thalia Grace

Tema: Thalia é uma filha de Zeus que resolveu se juntar às Caçadoras de Ártemis, um grupo de jovens garotas imortais que acompanham a deusa Ártemis em suas caçadas. Lá, ela assumiu uma posição de liderança e ajudou suas companheiras em várias batalhas. Sua produção deve mostrar **“Como a sua entrada nas Filhas de Jó impactou a sua vida?”**.

ESPECIFICAÇÕES:

O desenho deve ser de autoria e produção da própria Filha. A produção pode ser feita à lápis, caneta ou de forma digital. Reforçamos que o uso parcial ou total de Inteligência Artificial é proibido e passível de desclassificação.

CRITÉRIOS DE AVALIAÇÃO:

- Adequação ao tema = **20 pontos**;
- Originalidade = **20 pontos**;
- Qualidade = **20 pontos**;
- Criatividade = **20 pontos**;
- Técnica = **20 pontos**.



ENVIO:

O desenho pode ser enviado nos formatos PDF, JPG, PNG ou outro formato que possibilite a melhor análise da produção. Solicitamos o envio de apenas um arquivo, o qual será utilizado para avaliação.

Categoria H. Pintura



Personagem: Rachel Elizabeth Dare

Tema: Rachel possui o dom da Visão, o que a permite enxergar criaturas e eventos do mundo mitológico mesmo sendo mortal. Eventualmente, esse dom permitiu que ela se tornasse a Oráculo, com o poder de ver vislumbres do futuro e transmitir profecias. Além disso, ela sempre foi uma artista nata, e várias de suas pinturas retratavam o futuro. Nessa categoria, vamos desenvolver os nossos dons de Oráculo. As suas produções devem responder a pergunta: **“Como você vê o futuro das Filhas de Jó Minas Gerais?”**

ESPECIFICAÇÕES:

A pintura deve ser de autoria e produção da própria Filha, podendo ser uma pintura a óleo, aquarela, acrílica, mista, etc.

CRITÉRIOS DE AVALIAÇÃO:

- Adequação ao tema = **20 pontos**;
- Originalidade = **20 pontos**;
- Qualidade = **20 pontos**;
- Criatividade = **20 pontos**;
- Técnica = **20 pontos**.



ENVIO:

A pintura pode ser enviada nos formatos PDF, JPG, PNG ou outro formato que possibilite a melhor análise da produção. Solicitamos o envio de apenas um arquivo, o qual será utilizado para avaliação.

Exposição e Leilão

Neste ano, reservaremos um espaço e um momento especial para as produções feitas para o Concurso. Durante a Grande Sessão Anual, serão realizados **uma exposição e um leilão das produções recebidas**. Para a realização da exposição e do leilão, serão aceitas as produções das categorias **C, D, E, G e H**.

Os itens recebidos para exposição deverão ser entregues para o Comitê do Concurso de Bibliotecária antes ou durante a Grande Sessão Anual, em prazo definido posteriormente pelo Comitê. As produções permanecerão sob responsabilidade do Comitê durante a realização da exposição, e o Comitê também será responsável pela devolução de todos os itens após o encerramento da exposição.

Para o leilão, a produção deverá ser doada pela Filha para o Comitê do Concurso de Bibliotecária. A Filha é responsável por providenciar o envio da produção para o leilão, dentro de prazo estabelecido posteriormente pelo Comitê do Concurso de Bibliotecária. **Todos os fundos arrecadados pelo leilão serão destinados para o Fundo Educacional do Grande Conselho Guardião de Minas Gerais.**

No momento de inscrição, a Filha deve informar se deseja que sua produção participe ou não da exposição e do leilão. Reforçamos que a escolha da Filha por participar ou não desses dois eventos **NÃO** afetará, de forma alguma, a avaliação da produção e o resultado do Concurso.

Premiação

Cada categoria terá **uma vencedora**, que será definida pelos jurados do concurso. O resultado será divulgado e a premiação individual será realizada durante a Grande Sessão Anual de 2024.



Esperamos ansiosas pela sua inscrição!